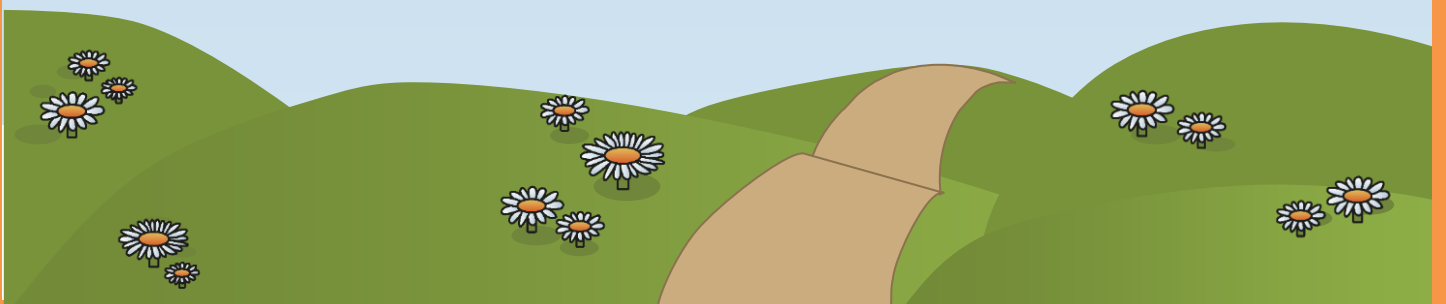


ALFONS

westermann

Nutzerhandbuch

Für Lehrkräfte mit Klassen- oder Schullizenz



Inhaltsverzeichnis

| | |
|--|-----------|
| 1. ALFONS Online-Lernwelt..... | 3 |
| 1.1 Über die Lernwelt..... | 3 |
| 1.2 Lizenzen..... | 4 |
| 1.3 Login..... | 5 |
| 2. Die Zentrale Schülerverwaltung (ZSV) | 6 |
| 2.1 Schulzugang für den/die Schuladministrator/in..... | 7 |
| 2.2 Neue Klasse einrichten..... | 8 |
| 2.3 Klassen-/Schülerdaten löschen..... | 10 |
| 2.4 Klassen-/Schülerdaten übergeben..... | 11 |
| 2.5 Zugangsdaten & QR-Code..... | 12 |
| 3. Lehrer-Zugang – Verwaltungsbereich | 13 |
| 3.1 Individuelle Einstellungen..... | 13 |
| 3.2 Aufgaben zuweisen..... | 14 |
| 3.3 Zuweisungen aufheben..... | 15 |
| 3.4 Auswertung..... | 16 |
| 3.5 Orden..... | 17 |
| 3.6 Briefkasten..... | 18 |
| 4. Weitere Informationen | 19 |
| 5. Datenschutz..... | 19 |

Legende – Kennzeichnungen im Text:



Hinweis



Wichtig

Button, der eine Funktion aufruft/ausführt

1. ALFONS Online-Lernwelt

1.1 Über die Lernwelt

ALFONS Online-Lernwelt ist ein Online-Lernprogramm für die Fächer Deutsch, Mathematik und Englisch für die Klassenstufen 1 bis 4 (Englisch Klasse 3 und 4). ALFONS Online-Lernwelt ...

- bietet über 2.400 verschiedene Lernaufgaben zum Lernen und Üben aller wichtigen Themen, auch Klassenstufen übergreifend, die die Schüler/innen online beantworten können.
- eignet sich zur sinnvollen Differenzierung.
- fördert Schüler/innen individuell durch die Zuweisung von Aufgaben- und Übungs-Paketen.
- bietet Lehrkräften eine statistische Auswertung und detaillierte Protokollierung, um den exakten Lernstand ihrer Schüler/innen zu bestimmen.
- bietet eine Vorlesefunktion für Leseanfänger.
- motiviert mit ausgeklügelten Belohnungssystemen:
 - Dank dem Heller-Punkte-System kann jedes Kind sein eigenes Zimmer in der ALFONS Lernvilla mit vielen verschiedenen Gegenständen und Möbeln einrichten.
 - Die Orden spiegeln automatisch den Fortschritt im Lernprogramm wider und können zusätzlich von Lehrkräften oder Eltern vergeben werden.

1.2 Lizenzen

Folgende Lizenzen können Sie für ALFONS Online-Lernwelt erwerben:

Klassenlizenzen für ein einzelnes Fach, zwei oder drei Fächer

- Laufzeit: 365 Tage ab Freischaltung
- Ein Zugang für eine Klasse mit bis zu 35 Schüler/innen und ein Zugang für die Lehrkraft
- Klassenlizenzen können nur von Lehrkräften, Schulen und Institutionen wie Büchereien/Bibliotheken erworben werden

Schullizenzen für alle drei Fächer

- Laufzeit: 365 Tage ab Freischaltung
- Zugänge für alle Lehrkräfte mit allen Klassen und allen Schüler/innen eines Schulhauses

Schulträgerlizenz für alle drei Fächer

- Laufzeit: 365 Tage ab Freischaltung

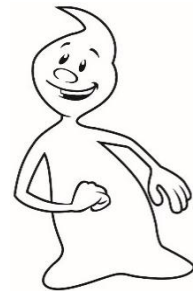
Testlizenzen

Über eine Testlizenz können Sie ALFONS Online-Lernwelt kostenlos testen. Die Testzugänge haben eine Laufzeit von 14 Tagen und laufen automatisch aus.

Zu den
Lizenzen

Testzugang
Lehrkraft

Testzugang
Schule



1.3 Login

Rufen Sie die Webseite www.alfons.de in Ihrem Browser auf.

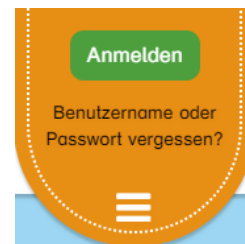


Hinweis:

Wir empfehlen für die Nutzung von ALFONS Online-Lernwelt die aktuellste Version von Google Chrome, Sie können die Webseite jedoch auch mit anderen Browsern besuchen.

Mehr Informationen hierzu finden Sie in den [Systemvoraussetzungen](#).

Die orangefarbene Lasche oben links öffnet das Haupt-Menü. Per Klick auf die drei weißen Balken kann das Haupt-Menü ein- und ausgeklappt werden.



Mit einem Klick auf **Anmelden** öffnet sich eine Anmeldemaske. Geben Sie hier die Zugangsdaten ein, die Ihnen per Mail nach Kauf einer Lizenz mitgeteilt wurden.

Sollten Sie bereits Zugang zu einem unserer Programme Antolin, Grundschule Interaktiv, Online-Diagnose Grundschule oder Zahlenzorro besitzen, können Sie sich mit den bekannten Anmeldedaten einloggen.



Hinweis:

Für Schülerinnen und Schüler kann der Login statt per Zugangsdaten auch per QR-Code erfolgen (siehe Kapitel 2.5).

2. Die Zentrale Schülerverwaltung (ZSV)

Die Verwaltung von Accounts und Klassendaten erfolgt in der Zentralen Schülerverwaltung. Hier kann jede Lehrkraft einzelne Schüleraccounts angelegen, bearbeiten und löschen. Schuladministrator/innen können auf die gleiche Weise Lehrkraftaccounts verwalten.

Die ZSV bietet folgende Vorteile:

- Ihre Schüler/innen können immer die **gleichen Zugangsdaten (Benutzername und Kennwort)** für alle Online-Programme der Westermann Gruppe (z.B. ALFONS Online-Lernwelt, Antolin, Grundschule Interaktiv, Online-Diagnose Grundschule, Zahlenzorro) nutzen.
- Sie können einmal in einem Online-Programm angelegte **Schülerzugänge** mit einem Klick **in alle anderen Online-Programme übernehmen**.
- Sie können **beliebige Gruppeneinstellungen** in die einzelnen Online-Programme übernehmen und somit auch Arbeitsgruppen und Kurse anlegen.
- **Überarbeitungen** der Schülerzugänge werden **automatisch in alle relevanten Online-Programme** übernommen.

2.1 Schulzugang für den/die Schuladministrator/in

Den Schulzugang zu ALFONS Online-Lernwelt, für den Ihre Schule die Zugangsdaten per Post erhalten hat, sollte der/die Schuladministrator/in **nur** nutzen,

- um neue Klassen und Schüler/innen für die Lehrkräfte der Schule anzulegen und die Klassen dann an die entsprechenden Lehrkräfte zu übergeben
- um die Zentrale Schülerverwaltung (ZSV) aufzurufen und neue Klassen und Schüler/innen anzulegen
- um das Konto der Schule aufzurufen und neue Lehrkräfte einzurichten

Konto einrichten:

- Klicken Sie am Seitenende unter „**Service**“ auf **Zentrale Schülerverwaltung (ZSV)** und melden sich mit den Schulzugangsdaten an. Im Benutzerkonto der Schule kann der/die Schuladministrator/in jederzeit überprüfen, welche Lehrkräfte aktuell der Schule zugeordnet sind und bei Bedarf weitere Lehrkräfte anmelden.
- Unter „**Online-Verwaltung – Lehrer**“ sehen Sie alle Lehrkräfte, die bereits Zugänge und somit Zugriff auf die Lizenzen und Abonnements Ihrer Schule haben.
- Unter „**Online-Verwaltung – neuer Nutzer**“ können Sie Ihrer Schule bestehende Lehrerkonten zuordnen sowie neue Lehrerkonten einrichten.
- In der Lehrerliste können Sie einer Lehrkraft bei Bedarf Administrationsrechte zuweisen, damit diese ebenfalls neue Lehrkräfte einrichten und das Administrationstool der ZSV nutzen kann.
- Sie können Lehrkräfte, die Ihre Schule verlassen, aus der Liste löschen. Die Lehrkraft kann den Zugang dann bei Bedarf einer neuen Schule zuordnen und diesen weaternutzen.



Wichtig:

Wenn Sie eine Lehrkraft löschen, werden alle Klassen dieser Lehrkraft sowie die Auswertungen der Schüler/innen ebenfalls gelöscht.

Dieser Vorgang kann nicht rückgängig gemacht werden.



Hinweis:

Übergeben Sie deshalb vorher die Klassen der Lehrkraft, die gelöscht werden soll, an eine andere Lehrkraft Ihrer Schule.

2.2 Neue Klasse einrichten

Sobald Sie von Ihrem/Ihrer Schuladministrator/in einen Account in der ZSV erhalten haben, können Sie mit der Verwaltung Ihrer Klassen beginnen. Melden Sie sich dafür zunächst mit Ihren Zugangsdaten auf www.alfons.de an. Sie werden direkt in den Verwaltungsbereich geleitet.

(Falls Sie Lizenzen für mehrere Schulen besitzen, wählen Sie im nächsten Schritt die Schule aus, für die Sie Klassen oder Schüler verwalten möchten.)

Je nach Fach und Lizenz, klicken Sie auf **Neue Deutsch-Klasse**, **Neue Mathe-Klasse** oder **Neue Englisch-Klasse**. Sie werden in einem neuen Tab in die ZSV geleitet und direkt angemeldet. Alle Änderungen, die Sie hier vornehmen, werden automatisch in ALFONS Online-Lernwelt übernommen.

Geben Sie Ihrer Klasse einen Namen, indem Sie

- das aktuelle Schuljahr auswählen
- die Jahrgangsstufe angeben (z. B. „2“)
- ggf. einen Zusatz vergeben (z. B. „a“)
- ggf. einen frei gewählten Klassennamen eingeben.

Klicken Sie auf **Schülerzugänge hinzufügen** und fügen Sie Ihrer Klasse Schüler/innen hinzu. Hierzu können Sie ...

Klassen anzeigen:

- Hierunter sehen Sie Klassen, die bereits einen Zugang zu einem der Online-Programme ALFONS Online-Lernwelt, Antolin, Grundschule Interaktiv, Online-Diagnose Grundschule oder Zahlenzorro an Ihrer Schule haben.
- Sie können alle oder einzelne Schüler/innen aus diesen Klassen in Ihre neue Klasse übernehmen.

Schüler/in suchen:

- Sie können überprüfen, ob Ihre Schüler/innen bereits einen Zugang zu einem der Online-Programme ALFONS Online-Lernwelt, Antolin, Grundschule Interaktiv, Online-Diagnose Grundschule oder Zahlenzorro an Ihrer Schule haben, indem Sie nach dem Vornamen, Nachnamen bzw. Benutzernamen und optional der Jahrgangsstufe suchen.

Neue/n Schüler/in anlegen:

- Wenn Sie Ihre Schüler/innen nicht unter „Klassen anzeigen“ oder „Schüler/in suchen“ gefunden haben, können Sie einen neuen Zugang für sie anlegen. Geben Sie dafür einen (echten oder Fantasie-) Namen und eine Kennwortstufe an.

Sie können zwischen zwei Kennwortstufen wählen:

- **leicht:** Es wird automatisch ein neues Kennwort generiert.
Sie können das Kennwort über den Button **Kennwörter anzeigen** in der ZSV einsehen. **Wir empfehlen diese Einstellung für Grundschul Kinder.**

- **strikt:** Es wird automatisch ein neues Kennwort generiert.
Der/die Schüler/in muss nach der Anmeldung mit diesem neuen Kennwort das Kennwort ändern. **Sie können das Kennwort nicht mehr einsehen.**

Wenn Ihr/e Schüler/in das selbstgewählte Kennwort vergessen hat, können Sie jedoch dem Kind auf dem oben beschriebenen Weg ein neues Kennwort zuweisen. Das neue Kennwort ersetzt sofort das alte Kennwort für alle Online-Programme der Westermann Gruppe.

Die neu eingerichtete Klasse mit allen Schüler/innen wird automatisch in die Zentrale Schülerverwaltung (ZSV) übernommen, so dass Ihre Schüler/innen für alle Online-Programme der Westermann Gruppe (ALFONS Online-Lernwelt, Antolin, Grundschule Interaktiv, Online-Diagnose Grundschule oder Zahlenzorro) die gleichen Zugangsdaten nutzen können. Wenn Sie eine Klassenlizenz haben, können Sie diese Klasse aus der ZSV in jedes andere Online-Programm der Westermann Gruppe übernehmen. Wenn Ihre Schule eine Schullizenz hat, können Sie und alle anderen Lehrkräfte der Schule diese Klasse aus der ZSV in jedes andere Online-Programm der Westermann Gruppe übernehmen.



Hinweis:

Sie können jederzeit weitere Schüler/innen hinzufügen oder entfernen, sowie Änderungen an Klassen- oder Schülerdaten vornehmen. Öffnen Sie dafür in ALFONS Online-Lernwelt die zugehörige Klasse und rufen Sie über **Zugangsdaten & Verwaltung** erneut die ZSV auf, wählen Sie **Klassendaten ändern** oder klicken Sie auf eine/n Schüler/in und wählen **Schüler/in bearbeiten**.

2.3 Klassen-/Schülerdaten löschen

In der Klassenansicht der ZSV können Sie einzelne Schülerzugänge oder ganze Klassen aus ALFONS Online-Lernwelt löschen.

Mit dem Löschen einer Klasse werden alle Benutzerkonten und darin beinhaltete Informationen der Schüler/innen aus ALFONS Online-Lernwelt gelöscht. Das beinhaltet alle ALFONS-spezifischen Daten wie bearbeitete Aufgaben, Orden und Heller. Die Schülerdaten wie Benutzername, Kennwort und Jahrgangsstufe bleiben in der ZSV bestehen und können so für andere Online Programme der Westermanngruppe weiterhin genutzt werden.

- Wählen Sie in ALFONS Online-Lernwelt eine Klasse aus
- Klicken Sie auf **Zugangsdaten & Verwaltung** um in die ZSV zu gelangen
- Wählen Sie **Klasse löschen**
oder
- Klicken Sie auf den Benutzernamen eines/einer Schüler/in
- Wählen Sie **Schüler/in löschen**



Wichtig:

Das Löschen von Klassen oder Schüler/innen kann nicht rückgängig gemacht werden.

2.4 Klassen-/Schülerdaten übergeben

Sie können einzelne Schüler/innen oder ganze Klassen an andere Lehrkräfte übergeben. Aus Datenschutzgründen können Klassen und Schüler/innen **nur an eine Lehrkraft Ihrer Schule** übergeben werden, wenn eine Schullizenz vorliegt oder die andere Lehrkraft ebenfalls über eine ALFONS Online-Lernwelt-Klassenlizenz verfügt.

Schüler/innen werden mit allen bearbeiteten Aufgaben, Orden und Heller übergeben.



Hinweis:

Die neue Lehrkraft muss sich vor der Übergabe mindestens einmal bei ALFONS Online-Lernwelt angemeldet haben.

- Wählen Sie in ALFONS Online-Lernwelt eine Klasse aus
- Klicken Sie auf **Zugangsdaten & Verwaltung** um in die ZSV zu gelangen
- Wählen Sie **Klasse übergeben**
oder
- Klicken Sie auf den Benutzernamen eines/einer Schüler/in
- Wählen Sie **Schüler/in übergeben**



Wichtig:

Das Übergeben von Klassen oder Schüler/innen kann nicht rückgängig gemacht werden. Die ausgewählte Lehrkraft kann Ihnen jedoch ebenfalls auf gleiche Weise die Klasse wieder übertragen.

2.5 Zugangsdaten & QR-Code

Für jede/n Schüler/in, der/die in der ZSV angelegt wird, werden automatisch individuelle Zugangsdaten (Benutzername und Kennwort) erzeugt. Diese kann die Lehrkraft in der ZSV einsehen und als PDF drucken:

- Wählen Sie in ALFONS Online-Lernwelt eine Klasse aus
- Klicken Sie auf **Zugangsdaten & Verwaltung** um in die ZSV zu gelangen
- Wählen Sie einzelne Schüler/innen aus oder markieren Sie unterhalb der Liste an Schüler/innen „Alle auswählen“
- Klicken Sie auf **Kennwörter anzeigen** und bestätigen Ihre Identität durch eine Kennwortabfrage
- Wählen Sie **Drucken**, um die Liste an Benutzernamen und Kennwörtern als PDF auszugeben

Sie können die Liste mit den Zugangsdaten ausdrucken und an die Schüler/innen übergeben.



Wichtig:

Weisen Sie Ihre Schüler/innen darauf hin, dass die Zugangsdaten nicht an Dritte weitergegeben werden dürfen und dass sie sich bei www.alfons.de immer abmelden, bevor sie den Rechner verlassen.

Sie können optional anwählen, das PDF um QR-Codes zu ergänzen. Ihre Schüler/-innen können die Codes mit ihren mobilen Endgeräten scannen, um sich anzumelden. Die Eingabe von Benutzernamen und Kennwörtern ist in diesem Ablauf nicht notwendig. QR-Codes sind aus Sicherheitsgründen 365 Tage lang gültig und können bei Bedarf unter „Schülerzugang verwalten“ gelöscht werden.



Hinweis:

Nur leichte Kennwörter können durch die Lehrkraft eingesehen und als QR-Code generiert werden (mehr zu leichten und strikten Kennwörtern in Kapitel 2.2).

Kennwörter können jederzeit in der ZSV durch die Lehrkraft neu vergeben werden. Das Kennwort gilt dann sofort für alle Online-Programme der Westermann Gruppe, die der/die Schüler/in nutzt.

Der Benutzername kann nicht geändert werden. So können Sicherheitsrisiken durch Doppelungen von Benutzernamen im System vermieden werden.

3. Lehrer-Zugang – Verwaltungsbereich

Sobald Sie sich mit Ihren Zugangsdaten eingeloggt haben, befinden Sie sich im Verwaltungsbereich und haben eine Übersicht über Ihre, falls bereits bestehend, aktuellen Klassen. Hier können Sie ALFONS-spezifische Einstellungen für Ihre Schüler/innen vornehmen, Aufgaben zuweisen, Auswertungen einsehen und Orden vergeben.

3.1 Individuelle Einstellungen



Hinweis:

Die oberste Zeile ist die Klassenzeile. Einstellungen, die Sie in dieser Zeile vornehmen, haben für die gesamte Klasse Gültigkeit.

ALFONS Online-Lernwelt ermöglicht klassenstufenübergreifendes Lernen für die Jahrgänge 1 bis 4 (Englisch 3 und 4). Nach Anlegen einer Klasse sind die Aufgabenpakete aller verfügbaren Jahrgangsstufen für jedes Kind der Klasse verfügbar. Um einzuschränken, welche Jahrgangsstufen für Ihre Schüler/innen sichtbar sein sollen, müssen Sie **Lerntürme freischalten bzw. deaktivieren**:

- Wählen Sie in ALFONS Online-Lernwelt eine Klasse aus
- In der Spalte „aktive Lerntürme“ sind die Zahlen orange markiert, die für die Kinder zugänglich sind. Grau sind deaktivierte Lerntürme.
- Klicken Sie auf ein oder mehrere Quadrate, um den oder die Lerntürme zu aktivieren/deaktivieren.

Um die Herausforderung in der Bearbeitung individuell an jedes Kind anzupassen, kann die **Anzahl der Versuche** zwischen einem und drei Versuchen variiert werden. Höhere Schwierigkeit (also weniger Versuche) bedeuten außerdem, dass es schwieriger wird, Orden zu erspielen.

In der Lernumgebung von ALFONS Online-Lernwelt können sich die Kinder über ein Lautsprechersymbol die Aufgaben vorlesen lassen. Ist die **Vorlesefunktion** aktiviert, wird die Aufgabenstellung automatisch beim Öffnen der Aufgabe vorgelesen. Wird die Vorlesefunktion deaktiviert, muss das Kind aktiv den Lautsprecher drücken, um die Aufgabe zu hören.

Im Fach Englisch gibt es die Möglichkeit, sich zu den englischen Aufgabenstellungen per Klick die **deutsche Übersetzung** anzeigen zu lassen. Ob Schüler/innen auf dieses Feature Zugriff haben sollen, können Sie im Verwaltungsbereich einstellen.

3.2 Aufgaben zuweisen

Um Ihre Schülerinnen und Schüler gezielt mit ALFONS zu fördern, können Sie ihnen individuelle Übungspakete zuweisen. Ist einem Kind eine Übung zugewiesen, muss es diese erst bearbeiten, bevor es in diesem Fach eine Aufgabe eigener Wahl bearbeiten kann.

- Wählen Sie in ALFONS Online-Lernwelt eine Klasse aus
- Betreten Sie den Reiter **Aufgaben**
- Mit einem Klick auf **Aufgaben zuweisen** gelangen Sie in die Lernumgebung
- Navigieren Sie über den Fächerwechsler am unteren rechten Bildschirmrand, um zwischen Fächern und Jahrgangsstufen zu wechseln
- Wählen Sie ein Themengebiet
- Klicken Sie auf ein Übungspaket, um eine Vorschau der Aufgabe zu spielen (Sie können es jederzeit über den Pfeil am unteren Bildschirmrand verlassen)
- Markieren Sie im Menü am unteren Bildschirmrand den **Zuweisungsmodus**
- Auf der linken Seite des Screens öffnet sich ein verschiebbares Menü-Fenster
- Wählen Sie die ganze Klasse oder einzelne Schüler/innen aus und markieren Sie einzelne Übungspakete oder das gesamte Themengebiet, um Aufgaben zuzuweisen
- Wechseln Sie bei Bedarf die Klasse über das Dropdownmenü im Menü-Fenster links
- Markieren Sie im Menü am unteren Bildschirmrand den **Vorschaumodus**, um weitere Aufgaben anzuspüren
- Oder folgen Sie dem Pfeil **zur Auswertung**, um zurück in den Aufgabenreiter der Verwaltung zu gelangen



Hinweis:


Jedem Kind können pro Fach gleichzeitig maximal zwölf Aufgaben gleichzeitig zugewiesen sein. Um weitere Aufgaben zuzuweisen, heben Sie zunächst alte Zuweisungen auf (siehe Kapitel 3.3). Die Anzeige im Menüfenster zeigt an, wie viele Aufgaben jedem Kind zurzeit in diesem Fach bereits zugewiesen sind.

Im Aufgabenreiter des Verwaltungsbereichs finden Sie außerdem eine Aufgabenübersicht, in der als übersichtliche Exceltabelle alle Übungspakete des Fachs gelistet sind und nach Aufgabentyp (etwa Merkaufgabe, Höraufgabe, Sortieren, ...) und Eingabetyp (etwa Single/Multiple Choice, Drag and Drop, Texteingabe, ...) gefiltert werden kann.

3.3 Zuweisungen aufheben

Zuweisungen können manuell oder automatisiert aufgehoben werden.

Um **manuell** Aufgabenzuweisungen aufzuheben,

- wählen Sie in ALFONS Online-Lernwelt eine Klasse aus
- Betreten Sie den Reiter **Aufgaben**
- Öffnen Sie das Menü **Zugewiesene Aufgaben**
- Wechseln Sie im Dropdown-Menü oben rechts zwischen der Übersicht nach Schülern und der Übersicht nach Aufgaben, um per Klick auf das  -Symbol eine der folgenden Aktionen vorzunehmen:
 - Eine einzelne Zuweisung bei einem einzelnen Kind aufheben
 - Eine einzelne Zuweisung bei allen Kindern, denen sie zugewiesen ist, aufheben
 - Alle einem einzelnen Kind zurzeit zugewiesenen Aufgaben aufheben
 - Alle der gesamten Klasse zurzeit zugewiesenen Aufgaben aufheben

Um eine **automatisierte** Aufhebung der Zuweisung zu erhalten,

- wählen Sie in ALFONS Online-Lernwelt eine Klasse aus
- Betreten Sie den Reiter **Aufgaben**
- Öffnen Sie die **Zuweisungseinstellungen**
- Geben Sie eine Zeitspanne ein, nach der die Zuweisung aufgehoben werden soll
- Markieren Sie die automatisierte Aufhebung der Zuweisung und speichern Sie Ihre Änderungen

Alle Aufgabenzuweisungen, die Sie ab jetzt zuweisen, werden nach Ablauf der definierten Zeitspanne automatisch aufgehoben. Sie sehen das Enddatum der Zuweisung im Menü **Zugewiesene Aufgaben**. Die Aufhebung erfolgt unabhängig vom Bearbeitungsstatus durch die Schülerinnen und Schüler.

Sie können die Aufhebungseinstellungen für künftige Zuweisungen jederzeit anpassen.



Wichtig:

Eine Änderung der Zuweisungseinstellungen hat keine Auswirkung auf bereits zugewiesene Aufgaben. Für jede Zuweisung gelten die Aufhebungseinstellungen, unter denen die Zuweisung erfolgt ist.

3.4 Auswertung

In der Aufgabenauswertung lassen sie die Fortschritte der Schülerinnen und Schüler unter verschiedenen Gesichtspunkten nachvollziehen.

Die **Bearbeitungen der letzten Woche** zeigen auf, wann, woran und wie erfolgreich jede/r Schüler/in in den letzten sieben Tagen gearbeitet hat.


Zugewiesene Aufgaben zeigen zunächst für jede/n Schüler/in, welche Aufgaben ihm/ihr zugewiesen sind, ihren Bearbeitungsstand und bis wann die Zuweisung gültig ist. Mit Klick auf „Übersicht nach Schülern/Aufgaben“ lässt sich die Ansicht umschalten. Dann zeigt sie, welche Aufgaben derzeit welchen Kindern zugewiesen sind, wie viele sie bereits erledigt haben, und wie erfolgreich.

Alle Aufgabebearbeitungen zeigt für jede/n Schüler/in, welche Aufgaben wie erfolgreich über einen von der Lehrkraft zu definierenden Zeitraum bearbeitet wurden. Ein Stiftsymbol markiert dabei Themengebiete und Aufgaben, die dem/der jeweiligen Schüler/in zurzeit zugewiesen sind.



Hinweis:

Der Auswertungszeitraum ist individuell anpassbar. Dadurch lassen sich unter anderem Vergleiche des Lernfortschritts in aufeinanderfolgenden Monaten feststellen, ein Überblick über die Gesamtleistung seit Schuljahresbeginn geben, oder ein Rückblick auf das vergangene Schuljahr werfen.

ALFONS Online-Lernwelt bietet zusätzlich noch Detailprotokolle im PDF-Format, aus denen für jede Aufgabe die Aufgabenstellung, geforderte Lösung und durch das Kind gegebene Lösung nachvollzogen werden kann. Detailprotokolle können über den  -Button für folgende Szenarien erstellt werden:

- die Bearbeitung einer Aufgabe durch eine/n einzelne/n Schüler/in
- die Bearbeitung einer Aufgabe durch alle Schüler, denen sie zugewiesen ist
- alle Aufgabebearbeitungen eines Themengebiets durch eine/n einzelne/n Schüler/in
- alle Aufgabebearbeitungen der letzten Woche durch eine/n einzelne/n Schüler/in
- alle zurzeit zugewiesenen Aufgaben einer/eines einzelnen Schülerin/Schülers
- alle zurzeit zugewiesenen Aufgaben der ganzen Klasse

3.5 Orden

Schüler/innen können in jeder Klassenstufe zehn Orden und einen Pokal durch das Lösen von Übungspaketen erlangen. Wann ein neuer Orden erspielt wird, bemisst sich an der jeweiligen Schwierigkeitsstufe (Anzahl der Versuche, siehe auch Kapitel 3.1.), die für den/die Schüler/in eingestellt wurde.



Hinweis:

Das Orden-System soll gezielt die Bearbeitung unterschiedlicher Übungen belohnen. Daher ist zum Erhalt der Orden erforderlich, verschiedene Themengebiete und Aufgabenpakete zu bearbeiten.

Zusätzlich zu den erspielbaren Orden haben Lehrkräfte die Möglichkeit, Schüler/innen manuell Spezial-Orden zuzuweisen. Die Spezial-Orden haben die Abstufungen Bronze, Silber und Gold und können individuell benannt werden.

Um einem Kind einen Spezial-Orden zu verleihen,

- wählen Sie in ALFONS Online-Lernwelt eine Klasse aus
- Betreten Sie den Reiter **Orden**
- Klicken Sie auf **Orden verleihen**
- Es öffnet sich ein Fenster, in dem Sie eine Bezeichnung Ihres Ordens eintragen und den Typ (Bronze, Silber, Gold) auswählen können
- Mit einem Klick auf **Vergeben** weisen Sie Ihren Spezial-Orden dem ausgewählten Kind zu



Wichtig:

Wenn Sie einer/m Schüler/in einen Spezial-Orden verliehen haben, können Sie diesen nicht mehr zurücknehmen.

In der als PDF generierbaren Ordenübersicht sehen Sie, wann und wie viele Orden ein Kind in der jeweiligen Klassenstufe erspielt hat (hier zählt auch der Pokal mit hinein) und wie viele Spezial-Orden Sie bisher vergeben haben.




Wichtig:

Erspielte Orden zählen für jede Jahrgangsstufe einzeln. Spezialorden zählen über alle Jahrgangsstufen hinweg.

Dem/der Schüler/in werden seine/ihre Orden im Trophäenschrank im Empfangszimmer der Villa angezeigt.

3.6 Briefkasten

Die Postbox speichert Nachrichten 30 Tage lang. Hinweise auf neue Nachrichten erhalten Sie direkt auf Ihrer persönlichen Übersichtsseite. Nachrichten können bis zu 1500 Zeichen umfassen.

- Wählen im Haupt-Menü des Lehrerbereichs **Briefkasten**.
Sie sehen Ihre neuen Nachrichten im **Eingang**
- Um eine Nachricht zu lesen, klicken Sie auf den Absender oder den Betreff.
- Sie können auf die Nachricht antworten, indem Sie auf **Antworten** klicken.
- Um die Nachricht auszudrucken, wählen Sie **Drucken**.
- Zum Löschen einer Nachricht betätigen Sie das -Symbol.
- Um neue Nachrichten zu schreiben, klicken Sie auf **Neue Nachricht**.
Wählen Sie den/die gewünschte/n Schüler/in, mehre oder alle Schüler aus.
Füllen Sie Betreff und Nachricht aus und klicken Sie auf **Senden**.
- Um gesendete Nachrichten zu lesen, klicken Sie auf **Ausgang**.



Hinweis:

Schüler/innen können sich keine Nachrichten untereinander schicken.

4. Weitere Informationen

Informationen für Eltern und Nutzer von Einzellizenzen erhalten Sie im PDF „Nutzerhandbuch Eltern“.

Nähere Angaben hinsichtlich der Lernumgebung, Aufgabenhandhabung und der Belohnungssysteme von ALFONS Online-Lernwelt finden Sie im PDF „Nutzerhandbuch Schüler“.

5. Datenschutz

Die [Datenschutzhinweise](#) befinden sich auf jeder Seite oben rechts.

Informationen zur Verarbeitung personenbezogener Daten für Eltern sowie eine Einverständniserklärung finden Sie im Lehrerbereich, im oberen Menü der Klassenübersicht unter dem Button **Elterninformation**.